

Ein herzliches Grüß Gott

zur **BÜRGERVERSAMMLUNG 2023** in Münchberg!

Schön, dass Sie hier sind!

Grundsätzlich hat in jeder bayerischen Gemeinde der Erste Bürgermeister mindestens einmal jährlich eine Bürgerversammlung zur Erörterung gemeindlicher Angelegenheiten einzuberufen. Neben den mündlichen Ausführungen des Ersten Bürgermeisters Christian Zuber erhalten Sie außerdem eine Zusammenfassung der wesentlichen Zahlen, Ereignisse und Entwicklungen aus dem Jahr 2022. Weitere Angebote der Bürgerbeteiligung sind die Bürgersprechstunden und die Bürgermeisterstammtische, die der Erste Bürgermeister regelmäßig anbietet.

DER STADTRAT DER STADT MÜNCHBERG und seine AUSSCHÜSSE

Zunächst wollen wir das Stadtratsgremium Münchberg kurz vorstellen:

CSU (Christlich Soziale Union)

- Schnurrer Thomas, Fraktionssprecher
- Zink Alexander, stv. Fraktionssprecher
- Dr. Materny Artur
- Kielmann Ernst
- König Birgit
- Frisch Rainer
- Zink Jürgen
- Fischer Carolin

SPD (Sozialdemokratische Partei Deutschlands)

- Agel Thomas, Dritter Bürgermeister
- Bär Florian, Fraktionssprecher
- Singer Tobias, stv. Fraktionssprecher
- Seiferth Hermann
- Fichtner Stephan
- Goller Nicole
- Sat Ali-Cemil
- Leutenberger Marieke
- Hoffmann Hannelore
- Knefel Michael
- Dr. Schinabeck-Kühne Nadja-Katharina
- Schneider Reiner

MWG (Münchberger Wählergemeinschaft)

- Petzold Max, Zweiter Bürgermeister
- Ott Rainer, Fraktionssprecher
- Dr. Herrbach Klaus, stv. Fraktionssprecher
- Engelhardt Angelika

AUSSCHÜSSE und ARBEITSKREISE DES STADTRATES

Aus der Mitte des Stadtrats werden insgesamt folgende **AUSSCHÜSSE** besetzt:

- Haupt- und Finanzausschuss
- Bauausschuss
- Werkausschuss
- Rechnungsprüfungsausschuss

Folgende **ARBEITSKREISE** wurden gebildet:

- AK Altenheim
- AK Schützenhaus
- AK Schule

Im Jahr 2022 fanden folgende **SITZUNGEN** statt:

- 8 Sitzungen des Stadtrates
- 8 Sitzungen des Haupt- und Finanzausschusses
- 1 Sondersitzung des Stadtrates
- 8 Sitzungen des Bauausschusses
- 7 Sitzungen des Jugendstadtrates
- 2 Sitzungen des Werkausschusses
- 2 Sitzung des Werkausschusses der KWM
- 5 Sitzungen des EMS-Aufsichtsrates
- 2 Sitzungen des Zweckverbandes „A9 Mitte“

STATISTISCHE ZAHLEN AUS MÜNCHBERG 2022

BEVÖLKERUNGSENTWICKLUNG / EINWOHNERZAHLEN

Nach der Statistik des Einwohnermeldeamtes waren am 31.12.2022 insgesamt **10.817 Einwohner** in Münchberg gemeldet. Diese Zahl gliedert sich auf in **10.252 Hauptwohnungen** und **565 Nebenwohnungen**. Die amtliche Statistik des Statistischen Landesamtes, bei der nur die gemeldeten Hauptwohnungen berücksichtigt werden, weist für den letzten veröffentlichten Stichtag 30.09.2022 10.136 Einwohner für Münchberg aus.

Am 31.12.2022 waren gegenüber Ende 2021 nach der Zählweise des Einwohnermeldeamtes **96 Personen mehr** gemeldet. Diese Zahl errechnet sich durch einen **Zuzugsgewinn von 182 Personen** (2021: 24 Personen Wegzugsverlust) und **86 mehr Sterbefällen als Geburten** (2021: 52 mehr Sterbefälle).

Gegenüber dem Jahr 2021 bedeutet dies eine **Zunahme der Einwohner um 0,90 %** (2021 war ein Rückgang von 0,70 % zu verzeichnen).

Die Zahl der **Geburten** für Münchberg lag 2022 **bei 79 Neugeborenen**, was einen leichten Rückgang zum Vorjahr (92) bedeutet. Die Zahl der **Sterbefälle** im Jahr 2022 beträgt **165** (Vorjahr 144), wobei es sich um die Höchstzahl seit 2001 handelt.

Die Zahl der **Hochzeiten** liegt bei **60 Paaren** (Vorjahr 55).

Die Wanderungsbilanz aus und in die einzelnen Bundesländer Deutschlands weist im Jahr 2022 einen Zuzugsgewinn von 12 Personen aus (561 Zuzüge, 549 Wegzüge). Die Wanderungsbilanz aus und in andere Staaten weist einen Zuzugsgewinn von 170 Personen aus. Größere Einzelposten bei den Zuzügen sind die Ukraine (163), asiatische Länder (65), EU-Länder (55) sowie sonstige europäische Länder (15). Die meisten Wegzüge erfolgten in EU-Länder (45), die Ukraine (29) und asiatische Länder (15). 39 Personen wurden nach „unbekannt“ abgemeldet.

Bei der Wanderungsbilanz innerhalb des Landkreises Hof verzeichnen wir im Jahr 2022 ein Minus von 108 Personen (188 Personen zogen aus Landkreisgemeinden und der Stadt Hof nach Münchberg zu; 280 Bürger zogen von Münchberg aus in eine dieser Gemeinden). Die meisten Zuzüge erfolgten aus Sparneck (+15), die meisten Wegzüge in die Stadt Hof (-37).

In den Melderegistern der Stadt Münchberg waren im Jahr 2022 zu registrieren:

868 Zuzüge, 686 Wegzüge, 334 Umzüge, 79 Geburten, 165 Sterbefälle und 60 Eheschließungen. Zudem waren 170 Kirchnaustritte zu verzeichnen.

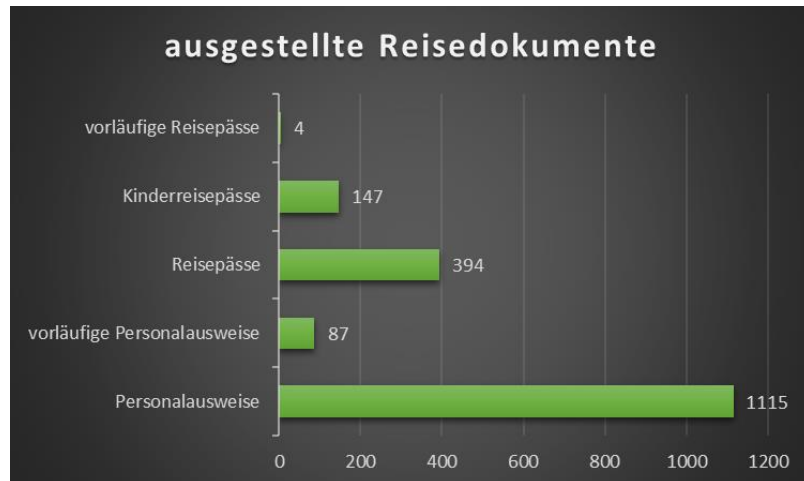
Am Jahresende 2022 waren **1.269 Ausländer** in Münchberg gemeldet, das ist ein **Anteil von 11,72 %** an der Gesamt Einwohnerzahl. Gegenüber Ende 2021 bedeutet dies eine Zunahme des Ausländeranteils um 195 Personen. Ein erheblicher Anteil davon entfällt auf ukrainische Kriegsflüchtlinge (143).

13 ausländische Staatsangehörige erhielten im Jahr 2022 die **deutsche Staatsbürgerschaft**.

STATISTISCHE ZAHLEN AUS MÜNCHBERG 2022

PASSAMT

Im Jahr 2022 wurden 1.747 Reisedokumente ausgestellt:



STATISTISCHE ZAHLEN AUS MÜNCHBERG 2022

GEWERBEDATEN

Im Jahr 2022 wurden 77 Anmeldungen, 71 Abmeldungen sowie 19 Ummeldungen bearbeitet. Am Jahresende waren beim Gewerbeamt Münchberg somit **1.087 selbständige Gewerbetreibende** gemeldet.

Im Laufe des Jahres 2022 wurden insgesamt **22 Fischereischeine** ausgestellt bzw. ihre Gültigkeitsdauer verlängert.

STATISTISCHE ZAHLEN AUS MÜNCHBERG 2022

STANDESAMTLICHE NACHRICHTEN

Mit Wirkung vom 01.03.2022 wurde der gesamte Standesamtsbezirk Stammbach vom Standesamt Münchberg übernommen. Der Standesamtsbezirk Münchberg besteht somit neben der Stadt Münchberg aus den Gemeinden Stammbach, Sparneck, Zell und Weißdorf.

STATISTISCHE ZAHLEN AUS MÜNCHBERG 2022

FINANZEN

ECKDATEN ZUR ABWICKLUNG DES HAUSHALTSPLANES 2022

Der Haushaltsplan für das Jahr 2022 schloss mit einem **Gesamtvolumen in Höhe von 36.622.200 €** ab. Davon entfielen in der Planung 23.986.900 € auf den Verwaltungshaushalt und 12.635.300 € auf den Vermögenshaushalt.

Die Hebesätze für die Grundsteuer A und B und für die Gewerbesteuer beliefen sich auf 340 v.H.

Der Preis für einen Kubikmeter Wasser wurde zum 01.01.2022 angepasst und beträgt 1,75 € zzgl. 7% MwSt.

Seit 01.01.2014 ist eine gestaffelte Grundgebühr (je nach Dauerdurchflussmenge) und eine Einleitungsgebühr von 3,59 €/m³ eingeführt.

EINNAHMEN DES VERWALTUNGSHAUSHALTES

IST-ZAHLEN 2022

Steuern

Gewerbesteuer		3.572.313 €
Grundsteuer A:	65.568 €	1.431.245 €
Grundsteuer B:	1.365.677 €	
Hundesteuer		30.977 €
Gemeindeanteil an der Einkommensteuer		5.055.043 €
Gemeindeanteil an der Umsatzsteuer		770.104 €
Einkommensteuer-Ersatzleistung		317.965 €
Grunderwerbssteueranteile		218.414 €
Ausgleich Gewerbesteuermindereinnahmen (Corona)		109.372 €

Zuweisungen und Zuschüsse

Schlüsselzuweisungen	3.238.060 €
Allgemeine Finanzausweisung	287.353 €
Zuwendungen zur Schülerbeförderung	146.492 €
Kfz-Steueranteil	195.300 €
FAG-Mittel für Winterdienst	24.490 €
Lernmittelfreiheit in Schulen	6.281 €
Volksbildung (VHS)	8.540 €
Denkmalschutzkonzept	7.812 €
Stadtmarketing/Kulcity	12.066 €
Forstwirtschaftliche Unternehmen	18.514 €
Personalkosten Kindertagesstätten (inkl. unter 3-jährige)	2.066.122 €

Sonstige Einnahmen über 100.000 €

Kanalbenutzungsgebühren	1.877.979 €
Gewerbesteuern aus Zweckverband „A9 Mitte“	504.467 €
Konzessionsabgaben von Stadtwerke und Bayernwerk	385.773 €
Kostenerstattung Atemschutzwerkstatt	160.763 €
Einnahmen durch Verkauf aus Stadtwald	159.861 €
Kostenerstattung Feuerwehreinsätze	141.422 €
Verwaltungskostenerstattung	141.067 €

AUSGABEN DES VERWALTUNGSHAUSHALTES

Personalausgaben inkl. ehrenamtliche Tätigkeit u. Beihilfeversicherung	5.091.917 €
Bauunterhalt	847.470 €
Sächlicher Verwaltungs- und Betriebsaufwand (ohne Bauunterhalt)	2.849.493 €
Umlage an den Abwasserverband Saale	1.560.064 €
Umlage an den Zweckverband A9 Mitte	311.110 €
Zuschüsse für Kindertagesstätten und andere soziale Einrichtungen	3.556.093 €
Zinsausgaben insgesamt	48.764 €
Gewerbesteuerumlage	354.058 €
Kreisumlage	5.107.531 €
Kalkulatorische Kosten und Innere Verrechnungen	2.711.800 €

EINNAHMEN DES VERMÖGENSHAUSHALTES

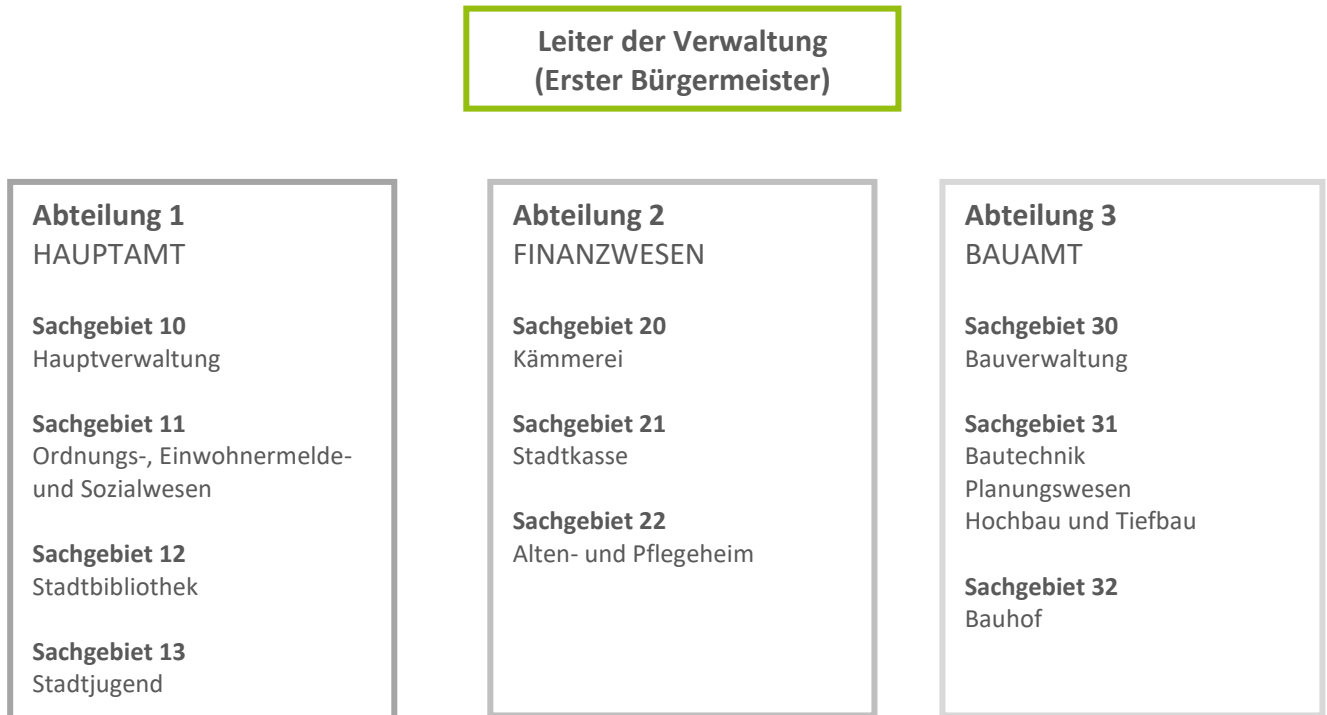
Investitionszuweisung Kindertagesstätten	1.372.000 €
Veräußerung von Grundstücken	1.129.703 €
Zuschüsse Generalsanierung Schützenhaus	1.064.400 €
Erschließungs-, Ausbau- und Kanalherstellungsbeiträge	493.803 €
Zuschuss Neugestaltung Bahnhofstraße	450.200 €
Sonstige Zuweisungen von Bund, Land und Landkreis für Investitionen	1.588.777 €

AUSGABEN DES VERMÖGENSHAUSHALTES

Erwerb von beweglichen Sachen des Anlagevermögens	573.089 €
Garagentore Feuerwehr	14.486 €
Sanierung Spielplätze	37.493 €
Investitionszuschuss BRK-Kindertagesstätte	1.372.000 €
Zuschuss für Sanierung Ludwigstraße 23 (Wohnungsbauförderung)	22.500 €
Allgemeiner Straßenbau	408.766 €
Sanierung Ortsdurchfahrten	14.207 €
Brückenprüfungen	12.981 €
Investitionszuweisung Flüsseradweg	38.000 €
Erneuerung Bayreuther Straße	1.385.870 €
Dorferneuerung Straas	20.300 €
Neubaugebiet Mechlenreuth-Nord II – Straßen-und Kanalbau	2.253.752 €
Erneuerung Straßenbeleuchtung	161.303 €
Sanierung Mülldeponie	14.582 €
Garagen Bauhof	14.181 €
Fremdwasserbeseitigung und Hochwasserfreilegung Schlegel	281.569 €
Sanierung Gehwege wegen DSL-Ausbau	20.407 €
Errichtung E-Ladestation	54.580 €
Digitaler Zwilling	60.547 €
Erwerb von Grundstücken	311.570 €
Generalsanierung Schützenhaus	1.671.949€
Sanierung „Fachwerkhaisla“	62.096 €
Abbruch von Gebäuden	15.000 €
Tilgung von Krediten	652.015 €

STADTVERWALTUNG MÜNCHBERG

ORGANIGRAMM



ABTEILUNG I HAUPTAMT

SACHGEBIET 10 HAUPTVERWALTUNG

ALLGEMEIN

Das Hauptamt erledigt sowohl Dienstleistungen für die Bürgerinnen und Bürger als auch für die Abteilungen der Stadtverwaltung. Schwerpunkte bilden dabei die Wahrnehmung ordnungsbehördlicher Aufgaben, Gewerbeangelegenheiten, das Einwohnermeldeamt, Kita- und Schulangelegenheiten sowie die Förderung und Entwicklung der Familien-, Senioren-, Jugend- und Vereinsarbeit. Aber auch Öffentlichkeitsarbeit, Wirtschaftsförderung, Ehrungen und Repräsentationen, Kultur- und Heimatpflege gehören genauso zu dem vielfältigen Aufgabenkatalog wie Fragen der Organisation, des Geschäftsbetriebs und des Personalwesens. Der Sitzungsdienst, die Unterstützung der Stadtratsarbeit und kommunalrechtliche Grundsatzfragen runden das Portfolio ab. Ebenfalls in der Verantwortung der Hauptverwaltung liegen das Archiv der Stadt Münchberg in der Lutherschule, die Kanzlei mit dem Fundbüro sowie die EDV.

PERSONALSTATISTIK ZUM 31.12.2022

Vollbeschäftigte	Beamte		Beschäftigte		Gesamt
	m	w	m	w	
Eigentliche Verwaltung	3	3	11	7	24
Auszubildende Verwaltung	0	1	0	0	1
Schulen, BÜZ	0	0	3	3	6
Altenheim	0	0	8	16	24
Auszubildende im Altenheim	0	0	0	0	0
Bauhof, Friedhof, Turnhallen	0	0	35	3	38
Stadtbibliothek	0	0	1	0	1
Vollbeschäftigte gesamt	3	4	58	29	94
Teilzeitbeschäftigte	Beamte		Beschäftigte		Gesamt
	m	w	m	w	
Eigentliche Verwaltung	0	3	2	7	12
Auszubildende Verwaltung	0	0	0	0	0
Schulen, BÜZ	0	0	0	5	5
Altenheim	0	1	1	41	43
Auszubildende im Altenheim	0	1	0	0	1
Bauhof, Friedhof, Turnhallen	0	0	0	1	1
Stadtbibliothek	0	0	0	3	3
Teilzeitbeschäftigte gesamt	0	5	3	57	65
Beschäftigte gesamt	12		147		159

KINDERBETREUUNG

2022 eröffnete der BRK-Kindergarten in der Hofer Straße. Daher gibt es in Münchberg aktuell 6 Kindertageseinrichtungen mit einem unterschiedlichen Angebot an Krippen-, Kindergarten- und Hortplätzen.

Versorgungsgrad der Kinder in Münchberg:

Kinder von ½ bis 2 ½ Jahren	171 Kinder	86 Plätze	= 50,29 % bei d. Krippen
Kinder von 2 ½ bis 6 ½ Jahren	377 Kinder	306 Plätze	= 81,17 % beim KiGa
Kinder von 6 ½ bis 10 Jahren	307 Kinder	163 Plätze	= 53,09 % beim KiHort

SCHULEN

Die Stadt Münchberg ist Sachaufwandsträger für die Grundschule Münchberg und die Mittelschule Poppenreuth. Darunter versteht man die finanziellen Mittel, die zum Unterhalt und Betrieb einer Einrichtung in öffentlicher Hand nötig sind - mit Ausnahme der Personalkosten. Die trägt für das pädagogische Personal der Freistaat Bayern. Die Kommune muss für die Gebäude sorgen, für deren Einrichtung und Instandhaltung. Außerdem ist der Transport der Kinder zu übernehmen und auch die Versicherungen für die Schüler. Zum Sachaufwand gehört außerdem das nicht-pädagogische Personal, zum Beispiel Hausmeister und Reinigungskräfte.

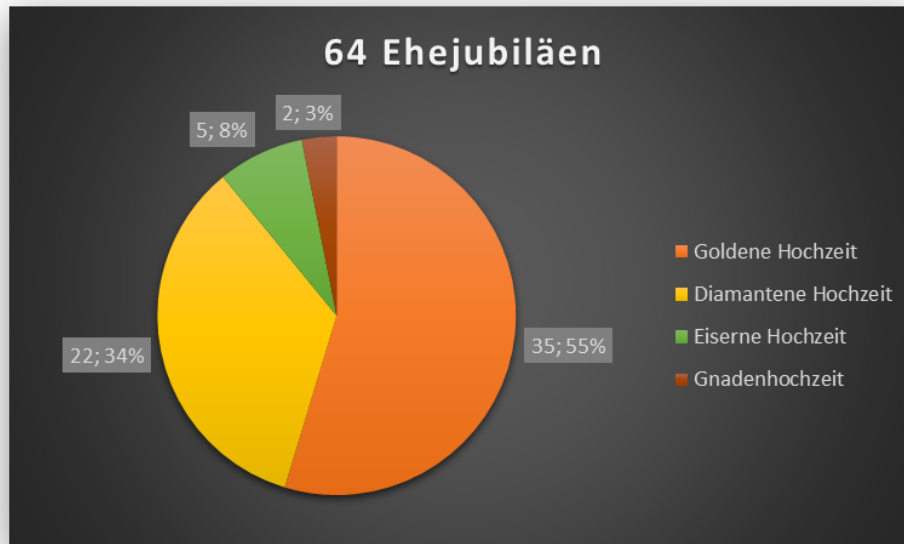
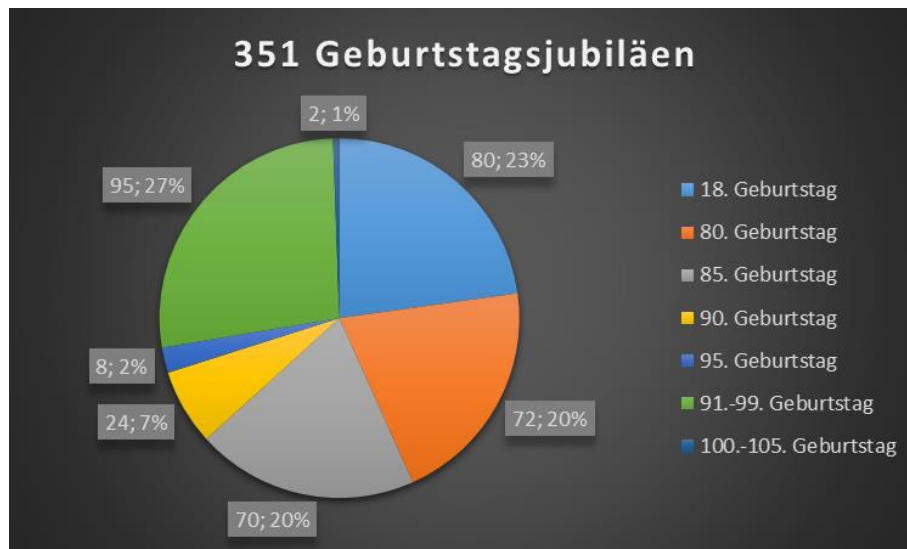
Derzeit plant die Stadt den Neubau von Grund- und Mittelschule. Hierzu laufen Gespräche mit der Regierung von Oberfranken. Parallel wird auch das pädagogische Konzept an die Herausforderungen der Zukunft angepasst.

SENIORENARBEIT

In Münchberg ist Sabine Hahn Ansprechpartnerin für alle Fragen der Seniorenarbeit. Bereits 2021 wurde in Münchberg erstmalig der Seniorenbeirat gegründet, dessen Vorsitz Erwin Frisch übernommen hat. Der Seniorenbeirat sowie ein Seniorenhelferkreis veranstalten monatliche Treffen für die älteren Mitbürgerinnen und Mitbürger. Dabei werden auch Referenten geladen, die z.B. zu aktuellen Themen wie Einzeltrickbetrug, Umgang mit digitalen Medien und Hospizarbeit berichten.

JUBILÄEN IN MÜNCHBERG

Im Jahr 2022 wurden insgesamt **415 Jubiläen** vorbereitet und durchgeführt:



STÄDTEPARTNERSCHAFT

Zum Stadtfest im September besuchte eine Abordnung der Partnerstadt Jefferson City die Stadt. Neben dem Besuch des Rathauses und des Stadtfestes wurde auch die Feuerwehr besichtigt.

ÖFFENTLICHKEITSARBEIT

STADTMARKETING

ALLGEMEIN

- Herausgabe von 6 Ausgaben des Stadtmagazins
- Inhaltliche Aktualisierung der Homepage
- Verstärkung der Präsenz in sozialen Netzwerken

LEERSTAND

Das Leerstandsmanagement spielt in Münchberg eine besondere Rolle. Viele Gemeinden haben aufgrund des Wandels im Einzelhandel und der Herausforderungen durch den Online-/Offline-Handel mit einer Zunahme an Leerständen zu kämpfen. Die Belebung der Innenstadt und die Sicherung zukunftsfähiger Innenstädte ist auch die Zielsetzung der KULCITYstrategie. Somit bildet das Leerstandsmanagement eine Brücke zu den KULCITYmaßnahmen. Im Jahr 2022 waren folgende Tätigkeitsschwerpunkte im Bereich Leerstandsmanagement relevant:

- Erhebung der Leerstandsdaten und Einpflegen in das digitale Leerstandtool „immovativ“
- Leerstandvermittlung (darunter Testzentrum Landkreis, Karlstraße, Lindenstraße)
- Zwischennutzung von innenstadtnahen Leerständen (Einbindung in Kulcity-Aktionen „Kunst im Leerstand“, Advent im Leerstand“ usw.)
- Kooperation mit der Hochschule (Lindenstraße 11)

Auch im Hinblick auf den Digitalen Zwilling übernimmt das Leerstandsmanagement wichtige Funktionen. Nicht unwesentlich ist die Darstellung von vermietbaren Leerständen in diesem Projekt, um potenziellen Interessenten den Einblick in die Räume zu geben und Nutzungsvarianten zu veranschaulichen.

KULCITY

Die KULCITYstrategie konnte 2022 nach den coronabedingten Einschränkungen Fahrt aufnehmen. KULCITY sollte sichtbar und wahrnehmbar werden.

Dazu konnten folgende Maßnahmen beitragen:

- Homepage www.kulcity.com (Belebung und Datenpflege bleibt kontinuierliche Aufgabe)
- Intensivierung der Präsenz in den Social- Media-Kanälen

- Digitales Schaufenster in der Keimzelle (Produkte ansässiger Firmen werden im Schaufenster präsentiert, Kunden zu den Betrieben gelotst, Onlineverknüpfung)
- KULCITY-Produkte: KULCITY-Genusskarte; KULCITY-Pralinen (Kooperation Herrlein/Lauenstein)
- Veranstaltungen (Genuss als Leitmotiv):
 - Kinosommer (Genuss als Motto-Tag, Einbezug Genusshandwerker und Radio Euroherz)
 - Stadtfest (Genusshandwerk im Fokus, Belegung Keimzelle, Sommeliers)
 - Sternschnuppenmarkt (Genuss für Kinder in der Keimzelle)
 - Kunst im Leerstand, Advent im Leerstand (Zwischennutzung Leerstände)
 - Running Dinner
 - Improtheater (nachgeholt 2023 als Impro-Krimidinner)

PROJEKTE

Um die KULCITYstrategie voranzubringen, werden für die Umsetzung größerer Projekte Fördermittel akquiriert. In diesem Zusammenhang wurden verschiedene Maßnahmen begonnen, deren Realisierung nach und nach passiert. Der aktuelle Sachstand einzelner Projekte wird im Folgenden dargestellt:

24/7:

- Ziel: Belegung eines innenstadtnahen Leerstands
- Ein regionales Exklusivangebot der GenussStadt Münchberg und der Region Oberfranken soll geschaffen werden (zusätzlicher Vertriebskanal für die Genusshandwerker, Profilierung als GenussStadt)
- Umsetzung als digitaler Kleinstsupermarkt geplant
- 3 Anbieter für die Technikausstattung beworben
- Gespräche mit Eigentümer und potenziellen Betreibern
- Gespräche mit Münchberger Genusshandwerkern – 15 haben Interesse, von Beginn an dabei zu sein
- Konzept mit betriebswirtschaftlicher Betrachtung ausgearbeitet, für weitere Entscheidungsprozesse wichtig
- Entscheidend: Rückmeldung der Regierung zur möglichen Fördersumme steht aus

Pop-Up-Lädla:

- Schaffung einer attraktiven Möglichkeit der Kurzzeitmiete für Markteinsteiger und Betriebserweiterungen (für Produkteinführung, Markterprobung)
- durch die Förderung können günstige Konditionen weitergegeben werden:

- Kosten orientieren sich nach Mietdauer an 20-30% der Kaltmiete+NK (ab 72 €)
- Bei Interesse, in Münchberg zu bleiben, werden weitere Leerstände vermittelt
- Erste Vermietung ab November 2022: BEOSH als Start Up (vegane Taschen aus Kaktusleder, nachhaltiges Konzept)

Götz-Areal:

- Ziel: Attraktive Zwischennutzung des Götz-Areals durch Schaffung einer Event-Arena, nachhaltige Nutzung der Container möglich (Feste); Hauptziel bleibt die dauerhafte Umsetzung eines Wohn- und Gewerbeprojekts, angelehnt an den Architektenwettbewerb
- Positive Rückmeldungen von Vereinen und Einzelhändlern inkl. Nutzungsideen

Schützenhaus:

- Konzeption Nutzer- und Veranstaltungskonzept
- Vorbereitung Pächtersuche inkl. betriebswirtschaftlicher Betrachtungen
- Arbeit auf 2 Ebenen: AK Schützenhaus (bauliche Aspekte, Inneneinrichtung usw.); Workshop Schützenhaus (konzeptionelle Arbeit)

Digitaler Zwilling:

Der digitale Zwilling dient nach Fertigstellung (1.Hj 2023) als Hilfsmittel für Planungen der Innenstadtentwicklung, Baumaßnahmen und ermöglicht künftig eine bessere Veranschaulichung im Rahmen städtischer Entscheidungsprozesse ebenso wie eine transparente Einbindung der Einwohner.

- 2022: Befahrung zur Aufnahme der Straßen und Gebäude fand statt
- Gewähltes Areal: hauptsächlich Stadtkern inkl. Straßen und Gebäuden in unterschiedlichen Detailstufen, die für das Ortsbild und vor allem die anstehende Entwicklung relevant sind (darunter Luitpoldstraße, Ottostraße, Lindenstraße, Bahnhofstraße)

TOURISMUS

- Vermarktung des Wohnmobilstellplatzes
- Aktualisierung des Unterkunftsverzeichnisses inkl. Übernachtungsstatistik
- Erstellung des Wanderführers „Ab nach draussen!“
- Erledigung zahlreicher Anfragen und Prospektanforderungen, Verkauf von Kartenmaterial

ABTEILUNG I HAUPTAMT

SACHGEBIET 11 ORDNUNGS-, EINWOHNERMELDE- UND SOZIALWESEN

EINWOHNERMELDEWESEN

WAHLEN 2022

Im Jahr 2022 fanden keine Wahlen statt. Die nächste Wahl ist die Landtagswahl am 8.10.2023.

EINWOHNERMELDEAMT ALS ANLAUFSTELLE FÜR DAS LANDRATSAMT

Neben den eigentlichen Aufgaben wie z.B. das Pass- und Meldewesen übernimmt das Einwohnermeldeamt z.T. auch Aufgaben des Landratsamtes (z.B. der Führerscheinstelle oder des Ausländeramtes)

SOZIALWESEN

SOZIALHILFE

- Entgegennahme von Sozialhilfeanträgen (z.B. Pflegeheimkosten und Bestattungskosten).
- Im Wege der Amtshilfe Erhebungen über die persönlichen und wirtschaftlichen Verhältnisse der Hilfeempfänger und deren unterhaltspflichtigen Angehörigen
- 35 Anträge nach dem Wohngeldgesetz (Miet- und Lastenzuschuss)
- Beratung über Leistungen nach dem Grundsicherungsgesetz sowie Entgegennahme von Anträgen

SOZIALVERSICHERUNG

- 133 Versicherten- und Hinterbliebenenrentenanträge
- Abmeldung von Rentenzahlungen beim Postrentendienstzentrum
- Bearbeitung von Kontenklärungs- und Rentenauskunftsverfahren
- Ausstellen von diversen Bestätigungen für Bezieher und Antragsteller von Renten

SONSTIGES

- Allgemeine Amtshilfe bei Angelegenheiten nach dem Schwerbehinderten-, Bundesversorgungs- und Bundesausbildungsförderungsgesetz

- Beratung und Hilfe bei Anträgen auf Befreiung von der Rundfunk- und Fernsehgebührenpflicht
- Amtshilfe für das Kreisjugendamt bei Anträgen nach dem Unterhaltsvorschussgesetz sowie bei Anträgen auf Förderung von Kindern in Kindergärten, Kindertagesstätten und Horten

ORDNUNGSAMT

STRASSENVERKEHRSRECHT

- Erlass von **8 dauernden verkehrsrechtliche Anordnungen**
- Erlass von **186 Anordnungen einer Verkehrsbeschränkung gem. § 45 StVO** (Vorjahr: 209) (Sperrungen von Straßen und Gehwegen für Baumaßnahmen oder Anordnungen zur Absicherung von Veranstaltungen, mit den entspr. Beschilderungsplänen)
- Erteilung von **54 Sondernutzungserlaubnissen** (Vorjahr: 67) an öffentlichem Verkehrsgrund (Aufgrabungen, Gerüst-/Containerstellung usw.)
- Erteilung von **2 Sondernutzungserlaubnissen** (Vorjahr: 4) für das Aufstellen von Infoständen oder zum Plakatieren
- Erteilung von **9 Ausnahmegenehmigungen von der StVO** zum Befahren gesperrter Straßen.
- Erteilung von **11 Ausnahmegenehmigungen zur Bewilligung von Parkerleichterungen mit Parkausweisen** für schwerbehinderte Menschen (EU-Parkausweis)
- Zahlreiche Schreiben sowie mündliche Informationen an Grundstückseigentümer bezüglich Reinigungs- und Sicherungsarbeiten sowie Beschnitt überhängender Bäume und Sträucher. Erlass **eines Bußgeldbescheides** wegen fortgesetzter Verstöße gegen die Reinigungspflichten.
- Auskünfte + Maßnahmen bei Verunreinigung öffentlicher Verkehrsflächen (z.B. durch Hundekot).

BEFLAGGUNG

- Anordnung von **10 Beflaggungen** (Gedenk- und Feiertage, Trauerbeflaggung, Wiesenfest usw.).

GASTSTÄTTENRECHT

- Stellungnahme und Weiterleitung von **1 Antrag nach §§ 2, 12 GastG** an das LRA Hof
- Erteilung von **40 einmaligen Gestattungen nach § 12 GastG** (Vorjahr: 6) für Garten-, Vereins-, Feuerwehrfeste, Konzerte, Wiesenfest, usw.

LANDESSTRAF- UND VERORDNUNGSGESETZ

- Entgegennahme und Bestätigung von **15 Anzeigen einer öffentlichen Vergnügung** (Vorjahr: 2)
- Teilnahme an mehreren Besprechungen mit Polizei, Veranstaltern, Sicherheitsdienst zur Vor- bzw. Nachbereitung verschiedener Veranstaltungen
- Unterstützung der Polizei als Durchsuchungszeuge für **Wohnungs- oder Hausdurchsuchungen**
- Erteilung von **1 Genehmigung zum Abbrennen eines Feuerwerks** aus besonderen Anlässen
- Erteilung von **2 Genehmigungen zum Abbrennen von Johannisfeuern**

GEWERBERECHT/MARKTWESEN

- Festsetzung aller städtischen Markttermine sowie der Märkte mit verkaufsoffenem Sonntag

VERANSTALTUNGEN

- Organisation und Durchführung des Wiesenfestes 2022, Vorbereitung des Wiesenfestes 2023
- Unterstützung der Hauptverwaltung bei Planung/Durchführung weiterer Veranstaltungen

FELDGESCHWORENENORDNUNG

- Aktuell verrichten **29 Feldgeschworene** ihren Dienst für die 7 Münchberger Gemarkungen
- Teilnahme an der Grenzbegehung der Gemeinde Weißdorf

ORDNUNGSWIDRIGKEITEN

- Erlass von **6 Bußgeldbescheiden** wegen Verstoß gegen das Alkoholverbot (Vorjahr: 7).

ORDNUNGSAMT - FEUERWEHRANGELEGENHEITEN / KATASTROPHENSCHUTZ

STRUKTUR

Aufgrund der **Stärkemeldungen** ergibt sich für die **17 Münchberger Feuerwehren** (Stützpunktwehr und 16 Ortsfeuerwehren) **zum 31.12.2022** ein Stand von insgesamt **399** aktiven Feuerwehrangehörigen (**330** Männer und **69** Frauen). Das sind 17 Aktive mehr als im Vorjahr. Atemschutzgeräteträger sind 40 Personen. Es bestehen 3 Jugendgruppen, 23 Jugendliche sind Feuerwehranwärter (von 12 bis 16 Jahren). Bei der Kinderfeuerwehr sind 44 Kinder registriert. Bei der Werkfeuerwehr der Firma Neutex sind zusätzlich weitere **18** Aktive (davon **1** Frau) tätig.

Von den Aktiven der Münchberger Wehren konnten im Berichtsjahr **5** Kameraden für ihre 25-jährige und **8** Kameraden für 40-jährige aktive Dienstzeit ausgezeichnet werden.

ORGANISATION

Zu den Aufgaben des Ordnungsamtes zählt unter anderem die fortwährende Aktualisierung aller Daten der Münchberger Feuerwehren, zum Beispiel die Meldungen der Dienstpläne, der Personal- und Gerätestärke. Zudem werden die Vorschlagslisten für die Verleihung von Ehrenzeichen angefordert, zusammengestellt und an das Landratsamt gemeldet; ebenso werden die erforderlichen Lehrgangsbesuche angestoßen und überwacht, Lehrgangsanmeldungen der Wehren bearbeitet und an den Kreisbrandrat weitergeleitet. Weiter erfolgt die Vor- und Nachbereitung von Dienstversammlungen. Neuwahlen der Kommandanturen erfolgten in **Schödlas, Solg, Straas** und **Unfriedsdorf**.

Auf Grundlage der Aufwendungs- und Kostenersatzsatzung der Stadt Münchberg für Einsätze und andere Leistungen gemeindlicher Feuerwehren wurden **99 Kostenbescheide** (Vorjahr: 52) zur **Erstattung von Einsatzkosten für Hilfeleistungen** durch die Freiwillige Feuerwehr Münchberg erlassen. Insgesamt konnten durch diese Bescheide **168.897,68 €** (Vorjahr: 92.330,04 €) zu Soll gestellt, aber aufgrund mehrerer Widerspruchs- und Klageverfahren konnten davon bisher 140.216,88€ vereinnahmt werden.

Im Gegenzug dazu wurden die für die Feuerwehrangehörigen anfallenden Lohnersatzleistungen und Entschädigungen veranlasst. Hier wurden Haushaltsmittel in Höhe von **gesamt 45.340 €** aufgewendet. Dies umfasst auch z.B. Kosten für Lehrgänge, Untersuchungen oder Führerscheine.

Im Jahr 2022 wurden die Münchberger Wehren zur Rekordzahl von **281 Einsätzen** (87 Brände, 170 technische Hilfeleistungen, 3 ABC-Einsätze, 10 Sicherheitswachen, 11 sonstige Tätigkeiten) alarmiert. Auf die Stützpunktwehr entfallen dabei 229 Einsätze, 15 Ortswehren wurden zu 52 Einsätzen gerufen. Insgesamt wurden dabei **5.209 Einsatzstunden** geleistet, davon 3.897 durch ehrenamtliche Feuerwehrdienstleistende und 1.312 durch FW-Führungskräfte.

ERSATZBESCHAFFUNG VON FEUERWEHRFAHRZEUGEN

Für die FF Hildbrandsgrün und die FF Schweinsbach wurden nach Vorliegen der Förderzusagen Ende 2021 je eine neue Tragkraftspritze bestellt; die Auslieferung erfolgte im April 2022. Für die FF Schödlas und die FF Straas sind zwei weitere Pumpen bestellt.

Das Modul für die Feuerwehren Markersreuth, Jehsen und Meierhof wurde bis März 2022 nach und nach ausgeliefert. Für die Feuerwehren Biengarten, Solg und Straas ist das nächste Modul bestellt.

Hinsichtlich eines Fahrzeugkonzeptes für die Ortswehren wurde der Ist-Zustand erhoben. Nach Auswertung erfolgen hier weitere Planungen für die Zukunft.

Für die TSA der Ortswehren wurden teleskopierbare Blaulichter beschafft.

Für die nächsten 2-3 Jahre ist geplant, die „Bayern 2000“ - Schutzanzüge der Ortswehren durch neue, zeitgemäße Schutzkleidung zu ersetzen. Für das Jahr 2023 sind bereits Haushaltsmittel für eine erste größere Teilbeschaffung angemeldet.

Für die Stützpunktwehr steht der Ersatz des TLF 16/25 durch ein HLF 20 an. Erste Vorarbeiten hierfür erfolgten Ende 2022. Das gesamte Verfahren mit Ausschreibung, Vergabe und Bau wird bis zur Auslieferung schätzungsweise drei Jahre in Anspruch nehmen.

ALLGEMEINE BESCHAFFUNGEN FÜR DIE MÜNCHBERGER FEUERWEHREN

Um die Münchberger Feuerwehren auf einem guten technischen Ausrüstungsstand halten zu können, müssen alljährlich Ersatzbeschaffungen und Wartungen von Ausrüstungsgegenständen durchgeführt werden.

Folgende Ausrüstungsgegenstände wurden im Jahr 2022 angeschafft bzw. Aufwendungen fielen an:

▪ Dienst- und Schutzkleidung (davon rd. 4.700 € für Ortswehren)	Wert	19.300 €
▪ Verschiedene Ausrüstungsgegenstände für die Wehren	Wert	14.100 €
▪ Unterhalt von Gerätschaften (z. B. Atemschutzgeräten)	Wert	25.700 €
▪ Fahrzeughaltung (Kfz.-Versicherungen, Reparaturen)	Wert	30.000 €
▪ Laufende Kosten für den Gebäudebetrieb (Wasser, Strom, Gas, Verbrauchsmittel, Reinigung)	Wert	36.500 €

▪ Personalkosten (Tauglichkeitsuntersuchungen für Atemschutz-Geräteträger, Führerscheinverlängerungen Klasse 2, Lohnersatzleistungen an Arbeitgeber, Kommandanten-Aufwandsentschädigungen usw.)	Wert	40.900 €
▪ Einsatz-Verbrauchsmittel (Ölbinder, Pulverlöscher, Insektenmittel)	Wert	1.300 €
▪ Sonst. lfd. Kosten (Bürobedarf, Zeitschriften, Gemeinschaftspflege, EDV-Bedarf, Porto, Telefon, Mitgliedsbeiträge, Vermischtes)	Wert	8.000 €
▪ Maschinenversicherung für Drehleiter-Betrieb und andere Sachversicherungen	Wert	10.800 €
▪ Reparaturen und Wartungen an Gerätehäusern und an Feuerlöschteichen	Wert	95.600 €
▪ Beschaffung von Anlagevermögen (u. a. Pumpen, Modul)	Wert	<u>47.500 €</u>
	<u>Insgesamt rd:</u>	<u>352.900 €</u>

FEUERWEHRBEDARFSPLAN

Nach mehreren Entwürfen und Überarbeitungen fand am 26.02.2022 ein Workshop statt, bei dem von allen Beteiligten (Büro IBG, Kommandanten, Führungsdienstgrade, BGM, Stadträte, Verwaltung) ein finaler Entwurf des Feuerwehrbedarfsplanes erarbeitet wurde. Dieser Entwurf wurde am 31.03.2022 durch den Stadtrat einstimmig als Feuerwehrbedarfsplan für die Jahre 2022 bis 2026 beschlossen.

Einer der wesentlichen Punkte ist die Notwendigkeit der Stationierung eines wasserführenden Fahrzeuges im westlichen Stadtgebiet (Ahornis / Schödlas / Sauerhof). Dies erfordert den Neubau eines Feuerwehrgerätehauses, für dessen Umsetzung bereits Planungsgespräche mit den Wehren stattfinden.

ATEMSCHUTZPFLEGEWERKSTATT

Auch im Jahr 2022 hat die Stadt Münchberg den Betrieb der Atemschutzpfliegewerkstatt übernommen. Mit Ablauf des Jahres 2022 geht der Betrieb der Atemschutzwerkstatt an den Landkreis Hof über.

KATASTROPHENSCHUTZ

Für das Landratsamt Hof wurde die jährliche Überarbeitung des Katastrophenschutzplanes und des Alarmplanes für Unwetterwarnungen durchgeführt. Außerdem laufen seit Ende 2022 Planungen und Gespräche zwischen Landkreis und Gemeinden für mögliche Szenarien im Falle eines längerfristigen Stromausfalles.

ABTEILUNG I HAUPTAMT

SACHGEBIET 12 STADTBIBLIOTHEK

GESAMTENTWICKLUNG 2022

Nach den Corona-Auflagen der vergangenen Jahre konnte ab April wieder ein normalerer Bibliotheksbetrieb aufgenommen werden.

Mit 69.741 Entleihungen verzeichnete die Bibliothek so viele Ausleihen wie noch nie in der Münchberger Bibliotheksgeschichte. 1.489 aktive Nutzer, 97 Veranstaltungen sowie 20.732 Besuche zeugen von einer starken Akzeptanz in der Bevölkerung.

Bei den Veranstaltungen sind neben den beliebten Vorlesenachmittagen die Lesungen mit Helmut Vorndran, Judith Allert sowie die Asterix-Lesung mit Stefan Eichner besonders zu erwähnen. Diese drei Termine konnten dank einer finanziellen Unterstützung durch die Sparkasse im Herbst veranstaltet werden. Durch ein Soforthilfeprogramm für zeitgemäße Bibliotheken im ländlichen Raum des Deutschen Bibliotheksverbands e.V. (dbv), welches gefördert wird von der Beauftragten der Bundesregierung für Kultur und Medien, konnten das Angebot der Bibliothek erweitert werden, u.a. durch eine PS5-Konsole sowie eine flexibel einsetzbare Sitzgruppe für den Kinder- und Jugendbereich.

KURZÜBERBLICK 2022

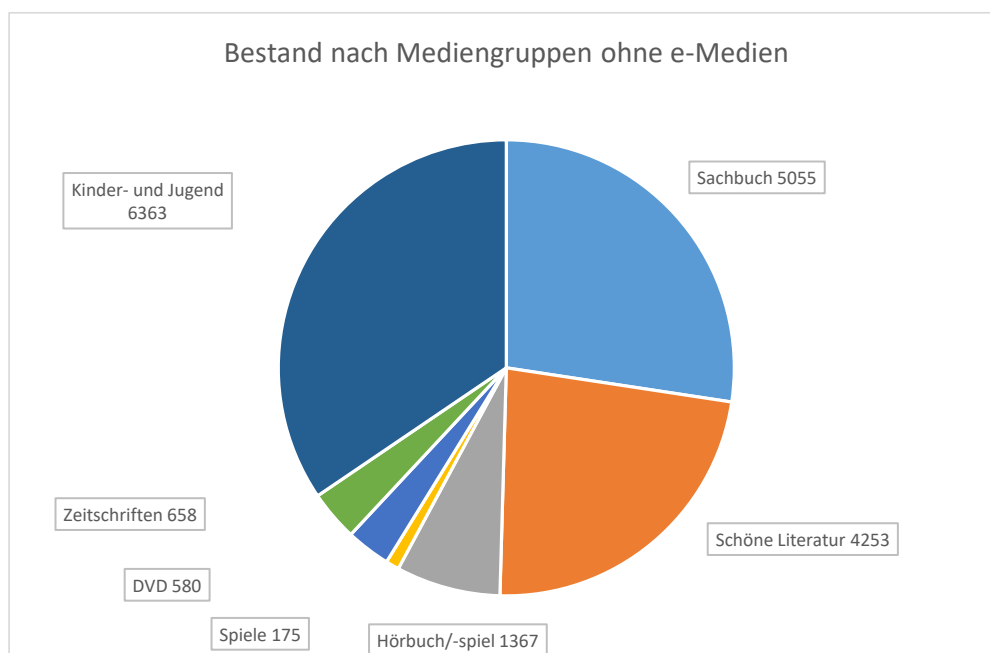
Medienbestand (ohne e-Medien)	18.451
Ausleihzahlen (inkl. e-Medien)	69.741
Ausleihzahlen (ohne e-Medien)	62.681
Aktive Leser	1.489
Ausgaben Medienerwerb	21.145,79 €
Einnahmen (ohne Fördermittel)	10.994,12 €
Ausgaben*	230.117,73 €
Veranstaltungen	97
Besucherzahlen	20.732
Öffnungsstunden**	1.413
Fortbildungsstunden der Mitarbeiter	88,25

* ohne interne Verrechnungen von Bauhof-Leistungen und Bürobedarf

** Sonderöffnungsstunden für Schulen, Kindergärten und sonstige Organisationen wurden nicht gezählt

MEDIENBESTAND

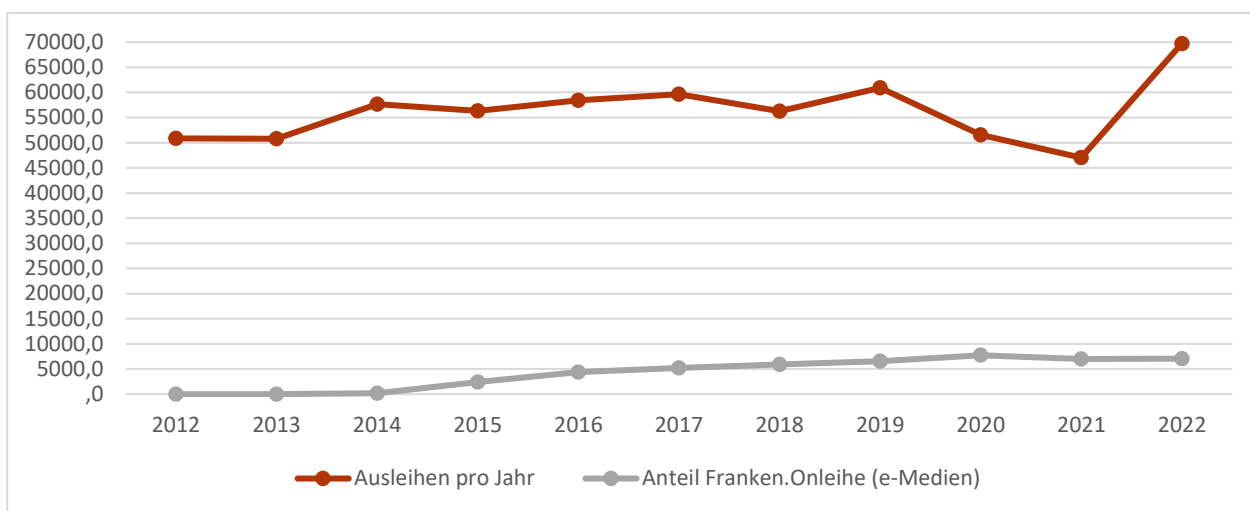
Im vergangenen Jahr wurden 2.003 neue Medien gekauft sowie 45 Medien der Bibliothek geschenkt und aufgenommen. Zum Jahresende verzeichnete die Stadtbibliothek einen Bestand von 18.451 Medien in der Einrichtung sowie weitere 82.157 e-Medien in den Verbänden Franken.Onleihe und Overdrive.Franken.



ENTLEIHUNGEN

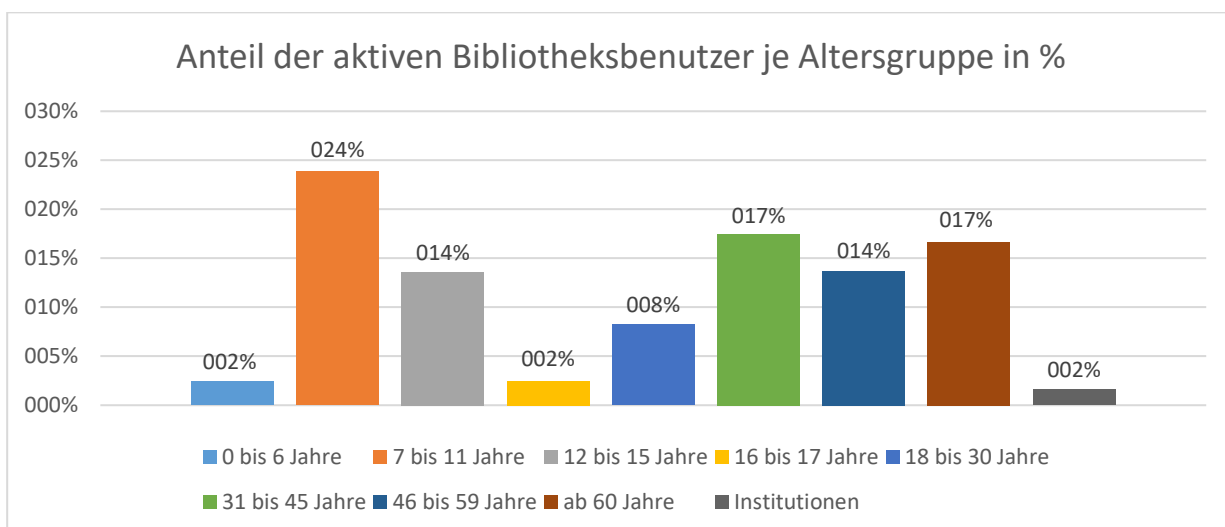
Zum Jahresende konnten 69.741 Entleihungen (inkl. Verlängerungen) gezählt werden. Bisher galt das Jahr 2009 mit 63.603 Entleihungen als das ausleihstärkste Jahr.

Gerade im Bereich der Kinder und Jugendlichen stieg die Ausleihe um erfreuliche 70 % an.



AKTIVE BENUTZER

Die Zahl der aktiven Leser (=Leser, die mindestens einmal im Jahr etwas entliehen haben) normalisierte sich wieder. Unter den 1.489 aktiven Lesern sind 498 Entleiher bis einschl. 12 Jahren und 237 ab einschl. 60 Jahren. Neu angemeldet haben sich 339 Personen und Einrichtungen.



VERANSTALTUNGEN

Mit Ende der Corona-Auflagen im April stieg die Anzahl der **Veranstaltungen** von 39 auf nunmehr **97** an.

Diese gliedern sich wie folgt:

- 13 Einführungen in die Bibliotheksbenutzung,
- 4 Veranstaltungen für Erwachsene,
- 76 Veranstaltungen für Kinder und Jugendliche sowie
- 4 Sonstige Veranstaltungen für Erwachsenen und Kinder/Jugendliche.

29 der oben genannten Veranstaltungen fanden im Rahmen einer gemeinsamen Veranstaltungsreihe zusammen mit der VHS und dem Landkreis Hof statt.

FINANZEN

Einnahmen:

	2021	2022	Differenz
Benutzungs- und Säumnisgebühren	8.037,25 €	9.925,98 €	+ 1.888,73 €
Flohmarkt / Spenden / Lesecafé	313,77 €	1.068,14 €	+ 754,37 €
Fördermittel Bayern / Sonstiges	5.568,16 €	8.146,00 €	+ 2.577,84 €
SUMME	13.919,18 €	19.140,12 €	+ 5.220,94 €

Ausgaben:

	2021	2022	Differenz
Erwerb von Medien und deren Einarbeitung	20.783,74 €	21.145,79€	+ 362,05 €
Betriebs- und Verwaltungsausgaben	180.479,88 €	208.971,94 €	+ 28.492,06 €
SUMME	201.263,62 €	230.117,73 €	+ 28.854,11 €

SERVICEANGEBOTE

- **Fernleihe:** 82 Fernleihen im Jahr 2022
- **Lesecafé:** Erlös von ca. 600 €
- **WLAN und Internetplätze:** Gute Auslastung der 5 öffentlichen Internetplätze
- **Bücher-/Medienkisten:** 87 Medienkisten für Kitas und Schulen
- **Facebook:** Im vergangenen Jahr wurden 108 Beiträge gepostet.
- **Instagram:** Der Account wurde im Herbst neu konzipiert. Derzeit folgen dem Account 429 Follower.

AUSBLICK

Im Jahr 2023 möchte die Stadtbibliothek das im Jahr 2017 erstellte Bibliothekskonzept für die Einrichtung fortschreiben.

Bei der Veranstaltungsarbeit möchte die Bibliothek die neu angeschafften digitalen Medien mehr einbinden und diese mit eigenen Vorträgen bewerben. Gerade das Angebot rund um die e-Medien (Onleihe) soll stärker präsentiert und beworben werden.

Weitere Themen für das Jahr sind erneut eine „Bibliothek der Dinge“ sowie „e-Payment“ und zusätzliche Angebote für Kinder wie eine Krabbelgruppe.

ABTEILUNG I HAUPTAMT SACHGEBIET 13 BÜRGERZENTRUM

ALLGEMEIN

Die Mitarbeiterinnen der STADTJUGEND im BÜZ erledigen Pflichtaufgaben der Kommunalen Jugendarbeit. Nach Fortschreibung der Sozialraumanalyse gilt es hier, zukunftsfähige Weichenstellungen zu veranlassen. Außerdem erfolgt regelmäßig in enger Zusammenarbeit mit der Kommunalen Jugendhilfe des Landkreises Hof der Verkauf der Ferienpässe.

Des Weiteren erfolgt die Unterstützung des Jugendstadtrates bei der Organisation von Jugendstadtratssitzungen, Straße der Jugend beim Stadtfest oder auch der Sportnacht.

ANGEBOTE

Immer vierteljährig erscheint ein Programm für Jugendliche und Kinder

Regelmässige Angebote:

- Offener Treff: Mo 13.00 –20.00 Uhr, Di – Fr von 13.00 –21.00 Uhr
- Hausaufgabenbetreuung: Für Grund-und Mittelschüler von Mo –Fr von 13.00 –16.00 Uhr
- Zugang zum Computer: Spielen, Lernspiele, Bewerbungshilfe, Hausaufgaben, Referate
- Turniere: Billard, Tischtennis, Dart, Fußball, Streetball, Volleyball, usw.
- Kinder-und Jugendkino: alle vier Wochen (Sep-Apr) Freitag von 14.30 –17.00 Uhr + 19 Uhr
- Sonstiges: Ausflüge, Koch-und Backangebote, Bastelangebote

Darüber hinaus erfolgen in unregelmäßigen Abständen Angebote wie z.B. das Kindertheaterfest, Kinder- und Jugendfasching sowie Workshops und Spielangebote.

FERIENPROGRAMM

Verschiedene Angebote wie z.B. Theaterfahrten nach Trebgast oder in Freizeitparks, Ferienspielplatz, Schlittschuhlaufen oder Bowling.

Der Jugendtreff richtet sich mit seinen Angeboten an die Altersgruppen 6 –27 Jahre.

Die Kinder und Jugendlichen kommen vorwiegend aus dem Stadtgebiet von Münchberg, teilweise aber auch aus den Waldsteingemeinden.

Durchschnittlich besuchten im Jahr 2022 pro Tag 32 Kinder und Jugendliche den Jugendtreff.

Im offenen Treff waren es **6473** Besucher.

ABTEILUNG II FINANZWESEN

SACHGEBIET 20 STADTKÄMMEREI

Eckdaten zu der Abwicklung des Haushaltsplanes 2022 können Sie dem statistischen Teil unserer Bürgerinformation entnehmen. Der Kämmerei ebenfalls zugeordnet sind das Liegenschaftswesen, die Verwaltung des Stadtwaldes und das Fischereiwesen. Sämtliche Versicherungen der Stadt werden dort verwaltet.

KOMMUNALE ABGABEN

Um ihren eigenen Finanzbedarf zu decken, gibt die Bayerische Verfassung den Gemeinden das Recht, öffentliche Abgaben (Steuern, Beiträge und Gebühren) zu erheben. Neben einem gewissen Anteil am Steueraufkommen und staatlichen Zuweisungen sind diese eine wichtige Einnahmequellen für die Kommunen. Ohne kommunale Abgaben könnten die Kommunen viele ihrer Aufgaben und Projekte gar nicht finanzieren.

KOMMUNALE STEUERN

Die wichtigsten Gemeindesteuern sind die Gewerbsteuer und die Grundsteuer. Daneben können die Gemeinden örtliche Verbrauch- und Aufwandsteuern, wie etwa die Hundesteuer erheben:

Gewerbsteuer	3.572.313 €
Grundsteuer A	65.568 €
Grundsteuer B	1.365.677 €
Hundesteuer	30.977 €

Anzahl der Hunde im Stadtgebiet: 579 (inkl. 4 Kampfhunde)

Ab 2021 Steuersatz von 50 Euro für jeden Hund, Kampfhunde 450 Euro

KOMMUNALE BEITRÄGE

Beiträge werden dann erhoben, wenn bestimmte Personen oder Personengruppen Vorteile davon haben, eine öffentliche Einrichtung in Anspruch nehmen zu können.

Im Wesentlichen betreffen die Stadt Münchberg folgende Beitragsarten:

- Erschließungsbeitrag
- Straßenausbaubeitrag

Erschließungs- und Straßenausbaubeiträge:

Die Erschließung von Baugebieten und die Bereitstellung von Infrastruktur vor Ort ist eine Aufgabe der Gemeinden. Der Erschließungsbeitrag kann nur für die erstmalige Herstellung einer Verkehrsanlage erhoben werden. In 2022 wurden keine Erschließungsbeiträge abgerechnet.

Gemeindliche Straßenausbaubeiträge fallen an, wenn Ortsstraßen und beschränkt-öffentliche Wege verbessert oder erneuert werden. Aufgrund des Wegfalls dieser Beiträge in Bayern erhalten die Kommunen nur noch eine **Straßenausbaupauschale**.

KOMMUNALE GEBÜHREN

Gebühren werden für die tatsächliche Inanspruchnahme von öffentlichen Einrichtungen (Benutzungsgebühren) oder von Behörden (Verwaltungsgebühren für Amtshandlungen) verlangt.

KANALBENUTZUNGSGEBÜHREN (EINNAHMEN 2022)	1.878.953,35€
--	---------------

ABTEILUNG II FINANZWESEN

SACHGEBIET 21 STADTKASSE

Die Stadtkasse wickelt den gesamten Zahlungsverkehr für die Stadt Münchberg sowie für den Zweckverband A9 Mitte ab. Dazu gehört sämtliche Einnahmen und Ausgaben ordnungsgemäß zu verbuchen und die Kassenmittel zu verwalten. Im Jahr 2022 erfolgten für die Stadt Münchberg etwa 43.223 Buchungsvorgänge.

Der Stadtkasse obliegt auch das Mahnwesen, die Beitreibung und Einleitung der Zwangsvollstreckungen. In 43 Fällen erfolgten Kontopfändungen. Es wurden 2.199 Mahnbescheide verschickt.

Es wurden 494 Müllsäcke, 2.515 Biotüten und 149 Sperrmüllkarten verkauft.

ABTEILUNG II FINANZWESEN

SACHGEBIET 22 STÄDTISCHES ALTEN-UND PFLEGEHEIM „AM STADTPARK“

ALLGEMEIN

Im Städtischen Alten- und Pflegeheim „Am Stadtpark“ werden die Pflegegrade der Stufen 2 bis 5 versorgt; Es bietet in 53 Einzelzimmern und 11 Doppelzimmern Platz für 75 Bewohner. Auch demente Bewohner werden im Heim betreut. Ihr Anteil beträgt ca. 75 %.

CORONA

Das Jahr 2022 stand wie auch schon die vergangenen beiden Jahre von Beginn an unter dem Einfluss von Corona. Im Vergleich zu vielen anderen Altenheimen im Landkreis Hof kam das Altenheim Münchberg auch im dritten Jahr der Pandemie gut durch diese schwierige Zeit. Größere Ausbrüche konnten vor allem durch die strikten Hygiene- und Besuchskonzepte des Hauses, die sowohl von den Mitarbeitern als auch von den Besuchern und Bewohnern mitgetragen und konsequent umgesetzt wurden, verhindert werden.

Die Ausbrüche im Februar und Juli 2022 verliefen moderat – allerdings war der Verwaltungsaufwand enorm. Das Hygiene- und Besuchskonzept musste 2022 zum Teil monatlich angepasst und evaluiert werden. Besuche mussten während des ganzen Jahres angemeldet und registriert werden. Die Registrierung und die Lenkung der Besucher wurde vom Betreuungsteam zusätzlich durchgeführt.

Im Zusammenhang mit Corona waren im Jahr 2022 keine Sterbefälle bei den Bewohnern zu verzeichnen.

Längere Schließungen des Heims waren nur während der Ausbrüche veranlasst, sonst konnten die Bewohner immer unter der Einhaltung der geltenden Vorschriften besucht werden.

Im Jahr 2022 wurde eine weitere Booster Impfung für Mitarbeiter und Bewohner vom Heim organisiert. Die hohe Impfquote lag bei Bewohnern bei 96 % und Mitarbeitern bei ca. 90 % und trug unter anderem dazu bei, dass das Heim auch das dritte Corona-Jahr gut überstanden hat.

PFLEGESÄTZE

Die Pflegesätze wurden zum 1.1.2022 neu verhandelt. Durch die Neuerungen des zweiten Pflegestärkungsgesetzes müssen die Bewohner ab 2017 in allen Pflegegraden die gleichen Zuzahlungen leisten. Im Jahr 2022 wurde die Zuzahlung für alle Bewohner von 1.801,78 € auf **1.859,27 €** erhöht; hinzu kommen noch der Ausbildungszuschlag und evtl. ein Einzelzimmerzuschlag. Durch die Einführung des Leistungszuschlages wurden die Bewohner ab 1.1.2022 merklich entlastet.

BELEGUNG

Das Altenheim konnte im Jahr 2022 nicht voll belegt werden. Die zum Teil kritische Belegung der Doppelzimmer, das vorzuhaltende Testzimmer und der Personalnotstand waren Hauptgründe

Zum 31.12.2022 bewohnten 65 Personen mit folgenden Pflegegraden das Heim:

Pflegegrad 2	13 Bewohner
Pflegegrad 3	22 Bewohner
Pflegegrad 4	24 Bewohner
Pflegegrad 5	6 Bewohner

Das Durchschnittsalter betrug 86,37 Jahre.

INVESTITIONEN

Auch im Jahr 2022 wurden dringend notwendige Investitionen getätigt. In erster Linie waren dies Ersatzbeschaffungen von defekten Gerätschaften oder dringend notwendige Medizinprodukte wie beispielsweise Niederfloorbetten, Küchenausstattung und Archivschränke.

Trotz der Sparmaßnahmen und der Erhöhung der Pflegesätze muss für das Jahr 2022 wie bereits im Jahr 2021 (149.409,65 €) mit einem Defizit gerechnet werden.

Der Träger leistete hier einen Verlustausgleich in Höhe von 83.334,51 €.

ABTEILUNG III BAUAMT

SACHGEBIET 30 BAUVERWALTUNG & HOCHBAU

ALLGEMEIN

Das Aufgabengebiet des Stadtbauamtes einschl. Bauverwaltung umfasst die **Planung und Durchführung von Hoch- und Tiefbaumaßnahmen**, die Betreuung samt **Bauunterhalt** der öffentlichen Gebäude und Flächen. Die **Belange des Denkmal- und Naturschutzes** werden ebenfalls durch das Bauamt wahrgenommen.

Dem Stadtbauamt untersteht der **städtische Bauhof**. Das Stadtbauamt ist auch verantwortlich für die Durchführung des Winterdienstes und stellt den Räum- und Streuplan für die Stadt Münchberg auf.

Der **Grundstücksverkehr** (Vorkaufsrecht, Vermessungen) für das gesamte Stadtgebiet ist vom Stadtbauamt zu bearbeiten; ebenso müssen die Absteckungen und Höhenfeststellungen für die genehmigten Bauvorhaben kontrolliert und abgenommen werden.

BAUVERWALTUNG

MASSNAHMEN IM RAHMEN DER STÄDTEBAUFÖRDERUNG

- Bedarfsmitteilung 2023 mit Maßnahmenplan und Erläuterungsbericht
- Verwendungsnachweis Neugestaltung Bahnhofstraße
- Kommunales Fassadenförderprogramm (Beantragung, Begleitung und Abrechnung)
- Sanierung und Modernisierung des Schützenhauses
- Bahnhofstr. 6, Fachwerkhaisla
- Verlängerung der Sanierungssatzungen gem. § 142 BauGB für die Sanierungsgebiete I, II und III

OBJEKTE IM RAHMEN DES KOMMUNALEN FASSADEN-FÖRDERPROGRAMMES

Folgende Einzelmaßnahmen im Kommunalen Fassadenförderprogramm mit begleitender Bauberatung durch das Arch.-Büro RSP Bayreuth wurden bearbeitet: Kirchplatz 9, Bahnhofstraße 3, Ludwigstraße 23, Luitpoldstraße 2 und 4, Bismarckstraße 2, Lindenstraße 9.

KDK „KOMMUNALES DENKMALKONZEPT“

- Abschluss Modul 1 durch das Büro Stadt- und Denkmalpflege Christiane Reichert, Bamberg mit Vorstellung des Konzeptes in der Stadtratssitzung am 23.06.2022
(Bestandserhebung, Archiv- u. Literaturarbeit, Inhaltliche Ausarbeitung, Kartenerstellung, Fotodokumentation, Information und Öffentlichkeitsarbeit)
- Fortführung Modul 2 durch Büro RSP, Bayreuth
(Ermittlung Handlungsbedarf, Ziel- und Handlungskonzept, Maßnahmenplan, etc.)
- Lenkungsgruppensitzung im Sitzungssaal des Rathauses am 26.04.2022 zum Modul 1, 2 und 3
- Tag des offenen Denkmals – 2 Stadtrundgänge mit Frau Reichert und Herrn Jost unter dem Motto „Auf historischer Spurensuche in der Münchberger Altstadt nach den Bränden des 19 Jh.“
- Maßnahmen innerhalb Modul 3 (Beratungsfond Klosterplatz 2; Machbarkeitsstudie Torgasse 4/6; Abbruch Torgasse 4)

BAULEITPLANUNG

Ein weiteres umfangreiches Arbeitsgebiet des Stadtbauamtes ist die **Durchführung der Bauleitplanung** (Fertigung und Änderung von Bebauungsplänen und Flächennutzungsplänen, Veränderungssperren, vorgezogene Bürgerbeteiligung, Beteiligung Träger öffentlicher Belange, öffentliche Auslegung,

Ausarbeitung von Stellungnahmen für Behandlung im Stadtrat, Satzungsbeschluss, Anzeige- bzw. Genehmigungsverfahren).

ERST- UND WEITERBEARBEITUNG VON BEBAUUNGSPLÄNEN

- Stellungnahme zu Bebauungsplänen der Nachbargemeinden
- Nr. 46 „Klinikum Münchberg“ (Umsetzung Ausgleichsmaßnahmen Hintere Höhe)
- Nr. 47 „Mechlenreuth Nord II“
- Nr. 48 Revitalisierung ehem. Sägewerk inkl. 4. FNP-Änderung
- Nr. 49, Gewerbegebiet Am Steinweg inkl. 5.FNP-Änderung
- „Sonderfläche Fachmarktzentrum Sparnecker Straße 69“ inkl. 6. FNP-Änderung
- Mögliche Änderung beim B-Plan Nr. 32 „Gelände ehemalige Aktienfärberei“

SONSTIGES

- Bearbeitung von 54 Bauanträgen und 60 Bauvoranfragen
- Ermittlung von Müllsündern inkl. nachstehendem Verwaltungsaufwand (Verfahren, Rechnung...)
- Vorbereitung und Nachbearbeitung der 8 Bauausschusssitzungen
- 36 Vermessungen
- Anweisung von ca. 2.000 Rechnungen (Prüfung, Haushaltsstelle festlegen, etc.)
- Rechnungsstellung für Rückersatz durch Beschädigungen, Unfälle, Müllablagerungen, angelieferter Erdaushub aus Deponie „Ötzelsteich“, sonstige Verwaltungsleistungen
- Verleih der Marktbuden und Bierzeltgarnituren
- Abwicklung und Anmeldung der Maßnahmen des Landschaftspflegeverbandes
- Führung des Ökokontos für Ausgleichsflächen inkl. Suche neuer Flächen

FOLGENDE BAUVORHABEN, MASSNAHMEN, ETC. WURDEN 2022 ERST- ODER WEITERBEARBEITET

- Erfassung Einzelhandelsleerstände und Leerstandsmanagement für Gewerbeimmobilien
- Gespräche mit Investoren und Expansionsleitern bezüglich An- und Umsiedelungen
- Bearbeitung von Anfragen zu Gewerbe-Neuansiedelungen
- Mitarbeit beim Projekt „Flüßeradweg“
- Anfragen von Mobilfunkbetreibern wegen Standortsuche
- Veränderungen beim Wiesenfestplatz wegen Baustelle „Schützenhaus“
- Innenstadtquartier –Durchgang „Lindenstraße – Quartier“ Gespräch mit Anliegern

- Neubau Klinikum – Klärung von versch. Fragen im Zusammenhang mit Abwicklung Baustelle, etc.,
- Förderung E-Mobilität
- Ersatzneubau des Ostbayernrings mit 14,7 km Länge auf dem Gebiet der Stadt Münchberg (bis Umspannwerk Mechlenreuth) – Gespräche mit Anliegern und Fa. Tennet
- Planfeststellungsverfahren für den Ersatzneubau „Ostbayernrings“ (Trasse ab Umspannwerk Mechlenreuth, ca. 1 km auf dem Gebiet der Stadt Münchberg) - nochmaliges Auslegungsverfahren
- Errichtung einer neuen KiTa durch BRK
- Weiterbearbeitung „Schulkonzept“
- „Sportpark Münchberg“ - Sondierungen und Planungsgespräche bezüglich einer Neukonzeption bzw. Generalsanierung der städtischen Sportanlage; u.a. Schaffung eines neuen Kunstrasenplatzes
- Umrüstung der Beleuchtung der städtischen Sportanlage von Halogenleuchten auf moderne, energieeffiziente LED-Leuchten (
- Baubeginn für die WEA Nähe Jehsen, Klärung der Anfahrtsstrecken mit Beweissicherungsverfahren
- Coronabedingte Maßnahmen bei städt. Liegenschaften (Sportplatz, Turnhallen, Schulen, Aussegnungshalle, Rathaus, Lutherschule)
- Sanierung des städtischen Freibades: Erstellung des Förderantrages
- Aktualisierung Bauflächenbroschüre
- Aufwertung der Ausgleichsflächen in Ahornis (für Baugebiet Mechlenreuth)
- Mitwirkung bei Planung und Konzeption rund um den neuen „Altenheim-Standort“
- Umgestaltung des Stadtbauamt-Archives und sukzessive Digitalisierung von Plänen und Hausakten
- Überlegung zur Errichtung eines Nahwärmenetzes im Neubaugebiet
- Potentialflächenanalyse für Photovoltaik im Gemeindegebiet Münchberg
- Fortschreibung der Festsetzungen zu Windenergie im Regionalplan Oberfranken-Ost
- Schoedel-Areal - Abstimmungsgespräche mit Eigentümer
- Ermittlung von Energieeinsparungspotentialen in der Stadt Münchberg
- Durchführung Fassadenwettbewerb für die Jahre 2021/22
- Götz-Areal – neue Planungsüberlegungen und städtebauliche Aufwertung als Interimslösung
- Neuorganisation der Winterdienstalarmierung
- Fortführung der Dorferneuerungen in Mechlenreuth, Mussen und Straas
- Straßenbeleuchtung – sukzessive Umrüstung auf LED

HOCHBAU

ALLGEMEINER BAUUNTERHALT

- Prüfung der Feuerlöscher, Brandmeldeanlagen, Aufzug, Trinkwasseranlagen an den Schulen, Torprüfungen, Prüfung der Feststelltüren, Blitzschutzprüfungen
- Bauunterhalt bei allen städtischen Gebäuden inkl. Reparaturen und Betreuung baulicher Schäden

BAUHOF

- Einbau von 5 neuen Toren in den Holzhallen
- Neubau von 3 Garagen

FEUERWEHRHÄUSER

- Einbau von neuen Feuerwehrtoren bei den FF Plösen, Hildbrandsgrün und Schweinsbach
- FF Hildbrandsgrün: Fertigstellung des WC-Anbaus
- FF Jehsen: Planung und Ausschreibung Fluchtbalkon (2. Rettungsweg)
- FF Sauerhof: 2. Rettungsweg im DG
- FF Ahornis, Sauerhof, Schödlas: Gespräche und erste Planungen wegen Neubau Feuerwehrgerätehaus

SCHÜTZENHAUS

- Bauherrnvertretung auf der Baustelle
- Aufrichten des neuen Dachstuhles mit Richtfest
- Rohmontage Elektro, Heizung, Sanitär und Lüftung
- Innenputz fertigstellen
- Beginn der Trockenbauarbeiten
- Fenster- und Türenarbeiten
- Dacheindeckung und Abdichtungsarbeiten
- Vergabe von diversen Ausbaugewerken

RATHAUS

- Beschaffung diverser Büromöbel
- Montage der Obentürschließer gemäß Brandschutzgutachten

BAUGEBIET MECHLENREUTH NORD II

- Bauherrenvertretung bei der Maßnahme
- Vermessungsantrag und Sonderung
- Planung, Vergabe Garagenhof
- Korrespondenz mit künftigen Bauherren

ABTEILUNG III BAUAMT

SACHGEBIET 31 TIEFBAU

STRASSENBAU

- Beseitigung größerer Schadstellen in Meierhof, Jehsen, Hildbrandsgrün und Pulsnitzberg
- Mitwirkung bei der Durchführung der erforderlichen Hauptprüfungen an den städtischen Brücken
- Einstieg in die Planungen für die grundhafte Sanierung der Bahnbrücke „Pulsnitzberg“
- Mitwirkung bei der Bauleitung der grundhaften Sanierung und Neugestaltung der Bayreuther Straße
- Fortführung der Planungen für die Dorferneuerungen in Mechlenreuth, Mussen und Straas
- Koordination der Planungen zum Bau eines Radwegs im Bereich des „Grünen Zentrums“
- Verwendungsnachweises der grundhaften Erneuerung der GVS „St2194 – Meierhof“
- Einstieg in die Planung zur grundhaften Erneuerung der GVS von Jehsen zur Schotteneinzel.
- Planung und Ausschreibung zur Sanierung der GVS von Markersreuth in Richtung Münchenberg
- Planung des Ersatzneubaus der Brücke in Markersreuth

KANALBAU

- Sanierung von Schachtdeckeln und Sinkkästen
- Führen der Betriebstagebücher für Kläranlage Meierhof und See Hintere Höhe:
- Baubegleitung und Abrechnung der grundhaften Erneuerung des Abwassersammlers vom RÜB 17 zum Sammler des AV Saale im Pulsnitzgrund
- Beauftragung und Beaufsichtigung der Herstellung von Kanal-Hausanschlüssen

SONSTIGES

- Koordination der Verlegung von Leerrohren zum Aufbau schneller Kommunikationsverbindungen
- Koordination und Festlegung der Asphaltierungsmaßnahmen im Bereich der Gehwege im Zuge der Verlegung von Glasfaserleitungen (inkl. regelmäßigen Begehungen und Abrechnung)

- Koordinierung und Auftragsvergabe der Planungsleistung “Kanal und Hochwasserfreilegung Schlegel“
- Umrüstung von 180 konventionellen Straßenlampen auf energieeffiziente LED-Technik
- Erneuerung von Wegen im Stadtpark
- Förderantrag zur Überprüfung der Stauanlage „Hintere Höhe“
- Mitwirkung bei der Baudurchführung der Erschließung des Neubaugebiet „Mechlenreuth II“
- Mitwirkung bei der Konzeption einer Ausgleichsfläche für den Klinikneubau

ABTEILUNG III BAUAMT

SACHGEBIET 32 STADTBAUHOF

Das Aufgabengebiet des Bauhofs gliedert sich in verschiedene Fachbereiche, z. B. Zimmerei, Malerei, Elektriker, Kanalunterhalt, Maurer, Gärtner, Grünflächenpflege, Friedhof.

ZIMMERER/ MAURER

- Neubau eines Kleinkinderspielplatzes in der Hinteren Höhe
- Bau von überdachten Sitzelementen für Plösen und neue Bodenplatte FF-Gerätehaus
- Unterstützung beim Umbau des Feuerwehrhauses in Hildbrandsgrün
- Hochwasserschutz im Areal Bauhof / Feuerwehr errichtet

MALER

- Parkplatzmarkierung erneuern
- Sanierungsarbeiten in den Immobilien der Stadt Münchberg
- Anlegen einer Eisstockbahn in Poppenreuth

ELEKTRIKER

- Unterhaltungsarbeiten an den elektrotechnischen Anlagen der Abwasserpumpwerke, der Regenrückhaltebecken, der Kläranlage und in den städtischen Gebäuden
- Reinigung der Brunnen und Unterhaltung der zugehörigen, elektrotechnischen Anlagen
- Überprüfen der mobilen Elektrogeräte
- Netzwerkverkabelung in den Schulen und im Rathaus installiert

KANALUNTERHALT

- Pflege der Schönungsteiche, Regenrückhaltebecken, Kläranlagen und Stauraumbecken
- Schädlingsbekämpfung im Kanalnetz
- Reinigung der Straßeneinläufe und der Kontrollschächte
- Pflege und Unterhaltung der Wasserläufe

GÄRTNER

- Baumkontrollen einschl. Datenerfassung und Beurteilung nach Gefahrenstufen
- Wechselbepflanzung im Stadtgebiet gepflanzt
- Sportplatzpflege
- Jahres- und Monatsinspektion an den Spielplätzen sowie die täglichen Kontrollen nach Bedarf
- Kontrolle der Eichen bezüglich des Eichenprozessionsspinners,
- Pflanzung von ca. 45 Alleebäume in Kooperation mit dem Landschaftspflegeverband

GRÜNFLÄCHENPFLEGE

- Mähen der Rasenflächen an den Wohnanlagen der KWM, A9 Mitte, im Bereich der Pulschnitz, an den Spielplätzen, an den Ehrenfriedhöfen, an den Denkmälern (z.B. Rohrbühl) und im Stadtpark

WERKSTATT

- Reparatur und Kundendienstbetreuung der Fahrzeuge von Rathaus, Feuerwehr und Bauhof
- Reparatur von Kleingeräten

STRASSENUNTERHALT

- Reinigung der Bachdurchlässe, Straßengräben, Straßeneinlaufschächte und Entwässerungsrinnen
- Beseitigung der Schlaglöcher; hierzu wurden ca. 12 Tonnen Kaltbitumen ausgebracht
- Straßenreinigung und Winterdienst
- Beschaffung und Unterhaltung der Verkehrszeichen

FRIEDHOFSWÄRTER

- Grabaushub unter Beachtung der Sicherheitsvorschriften
- Pflege der Grünflächen und Wege
- Reinigung und Betreuung der Leichenhalle
- Wegebaumaßnahmen

WINTERDIENST

- Zum Winterdienst werden neun Fahrzeuge (vier Unimog, ein LKW, ein FUMO, zwei Holder und ein LKW der Fa. Wolfrum) im Stadtgebiet eingesetzt. Mit den Salzstreuern wurden ca. 760 Tonnen Salz zur Sicherung des Straßenverkehrs ausgebracht.
- Weiterhin sind ca. 10 Mitarbeiter für die Sicherung der Verkehrsüberwege, Wertstoffcontainerplätze und Buswartehäuschen im Einsatz.

UNTERSTÜTZUNG BEI FESTEN

- Wiesenfest: Zeltaufbau bzw. -abbau sowie die Verlegung von Versorgungseinrichtungen, Straßenreinigung, Platzreinigung und Straßenabspernung.
- Stadtfest Auf- und Abbau der Marktstände sowie Umleitungsbeschilderung.
- Aufbau und Abbau der Verkaufsbuden bei Festen und Märkten
- Auf- bzw. Abbau der Versorgungsleitungen zum Kinosommer

ERSATZBESCHAFFUNGEN

- Multicar FUMO 134.000,-€
- Zur Mahd der Blühflächen einen Balkenmäher, einen Bandrechen und ein Schiebeschild für insgesamt 34.000,-€

BETEILIGUNGSMANAGEMENT

STADTWERKE

HALLENBAD/FREIBAD

Besucherzahlen 2022:

- Beim **Hallenbad** konnten **15.459 Besucher** (2021: 8.394 = +84,20%) registriert werden.
- Im **Freibad** wurden **30.290 Besucher** incl. Dauerkartennutzer (2021: 16.391 = +54,11%) gezählt.
- Die Besucherzahl der **Sauna** beläuft sich auf **1.171 Personen** (2021: 358 = +133,5%)

ANRUF-SAMMEL-TAXI (AST)

Das **Anruf-Sammel-Taxi** hat sich seit seinem Bestehen (1996) als feste Größe im öffentlichen Personennahverkehr etabliert. Auch während der Corona Pandemie war das AST ein verlässlicher Partner für die Bürger der Stadt Münchberg und der angeschlossenen Landkreisgemeinden.

Im Jahr 2022 wurden **6.706 Fahrten** (Vorjahr 5.571) durchgeführt und **11.369 Personen** (Vorjahr 8.840) befördert. Die Fahrpreise konnten 2022 konstant gehalten werden.

PARKGARAGE

Die Parkgarage umfasst insgesamt **65 Stellplätze**. An **Kurzparkern** konnten 2022 **2.040** (Vorjahr 2.400) Parkvorgänge registriert werden. An **Dauerparkplätzen** waren **41 Stellplätze** vermietet.

KWM - KOMMUNALE WOHNUNGSWIRTSCHAFT MÜNCHBERG

Die Kommunale Wohnungswirtschaft Münchberg verwaltet 217 Wohnungen auf 36 Gebäude verteilt sowie 65 Garagen. 9 Wohnungen befinden sich in der Bayreuther Straße 47 gerade im Bau. Die Mietauslastung ist konstant gegenüber dem Vorjahr. Der Leerstand besteht zurzeit aus unvermietbaren bzw. renovierungsbedürftigen Wohnungen.